

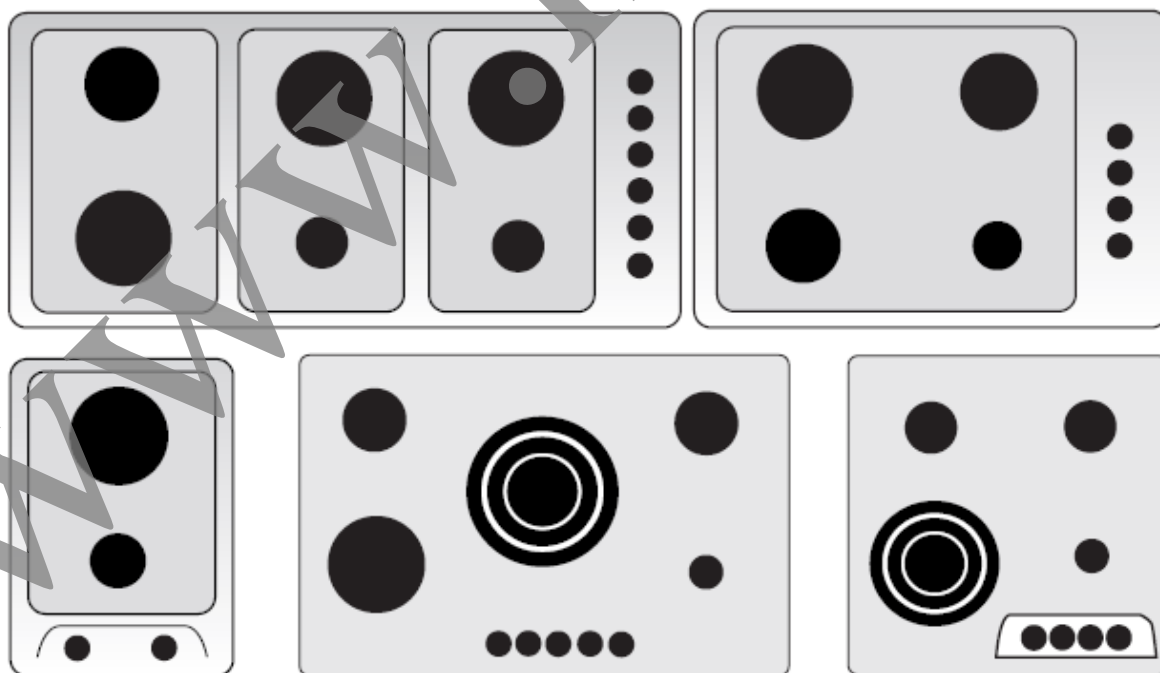
# nardi

HOUSEHOLD APPLIANCES

## HU BEÉPÍTHETŐ FŐZŐLAPOK

Használati útmutató: Beszerelés – Karbantartás – Használat


gáz és elektromos főzőlapok



## HU

Ezt a berendezést a gyárból való kikerülés előtt szakértő és hozzáértő személyzet tesztelte és fejlesztette ki a lehető legjobb működési eredmények eléréséért. Minden esetlegesen szükséges javítást vagy utánállítást a lehető legnagyobb óvatossággal és odafigyeléssel kell elvégezni. Ezért javasoljuk, hogy mindig keresse fel a viszonteladót, akinél a terméket beszerezte, vagy az önhöz legközelebb eső márkaszervizt, a probléma pontos megjelölésével, és a tulajdonában lévő készülék típusának megadásával. Ne feledje, hogy az eredeti cserealkatrészek csak a központi vevőszolgálatnál vagy márkaszervizeknél elérhetőek.

A gyermekek és a környezet védelmének érdekében ne hagyja a csomagolást őrizetlenül, hanem vigye el egy szelektív hulladékgyűjtő központba.

A terméken vagy a csomagoláson található  ábra azt jelzi, hogy a terméket nem szabad háztartási hulladékként kezelni, hanem el kell vinni egy, az elektromos berendezések újrahasznosítására/megsemmisítésére szakosodott hulladékgyűjtő központba. A termék megfelelő megsemmisítésének biztosításával segíthet megelőzni a környezetre és az emberi életre esetlegesen negatív hatást gyakorló folyamatokat, melyeket ellenkező esetben a nem megfelelő hulladékkezelés idézhet elő. A termék újrahasznosításával kapcsolatos további információért kérjük, keresse fel a helyi önkormányzatot, a hulladékmegsemmisítéssel foglalkozó helyi szolgáltatót, vagy az üzletet, ahol a terméket beszerezte.

## TARTALOMJEGYZÉK

### HU

ÁLTALÁNOS FIGYELMEZTETÉSEK	3
Használati útmutató	
• A berendezés fő részeinek ismertetése	5
• Gázégőfejek (működés, meggyújtás, tanácsok)	6
• Elektromos főzőlapok	8
• Tisztítás és karbantartás	9
Beszereleési útmutató	
• Behelyezés és vezetékek bekötése	10
• Elektromos vezetékek bekötése	11
• A készülék különböző típusú gázokra való alkalmazása	12
• A készülék beépítése a bútorzatba	14

Kedves Vásárlónk!

Köszönjük, hogy termékünket választotta. A termék használata egyszerű; a termék beszerelése és használata előtt azonban olvassa el figyelmesen ezt az útmutatót. Ebben megtalálja a termék helyes beszerelésére, használatára és karbantartására vonatkozó előírásokat.

**FIGYELEM:** a készülék és annak hozzáférhető részei a használat közben felforrósodhatnak. A gyermekeket ezért a készüléktől távol kell tartani. **Ne érintse meg a fűtőelemeket.** Felügyelet nélkül 8 évesnél fiatalabb gyermekek nem tartózkodhatnak a készülék közelében.

**FIGYELEM:** A készüléket 8 évesnél idősebb gyermekek, csökkent fizikai, érzékelési vagy mentális képességű személyek illetve olyan személyek, akik nem ismerik a használatát, működését csak felügyelet mellett használhatják illetve abban az esetben, ha előtte útmutatást kaptak a készülék biztonságos használatát illetően, valamint ha megértették a készülék használatából eredő veszélyeket.

Gyermekek nem játszhatnak a készülékkel. Gyermekek nem tisztíthatják és nem végezhetnek rajta karbantartási munkálatokat, kivéve ha van aki felügyeljen rájuk.

**FIGYELEM:** A készüléket ne hagyja felügyelet nélkül, ha olajjal vagy zsírral főz. Veszélyes lehet és tüzet okozhat.

**FIGYELEM:** A tüzet/lángokat soha ne próbálja meg vízzel eloltani. Kapcsolja ki a készüléket, majd takarja le a lángot pl. egy fedéllel vagy tűzálló anyagból készült takaróval.

**FIGYELEM:** Tűzveszély. A főzőlap felületén ne hagyjon semmilyen tárgyat.

**FIGYELEM:** Ha az üveg vagy üvegkerámia felület megrepedt, kapcsolja ki a készüléket, az áramütés veszélyének elkerülése érdekében.

A készülék nem alkalmas külső időzítővel vagy külön távirányító rendszerrel való használatra.

**A készüléket tilos forrógőzös tisztítógéppel tisztítani.**

Nagyon fontos, hogy a jelen útmutatót a termékkel együtt megőrizze a termék későbbi esetleges továbbadása esetére.

Ezek az utasítások csak azokra a célországokra vonatkoznak, amelyek országjele megtalálható a kezelési útmutató címlapján és a készüléken.

**Ez a berendezés nem ipari, hanem magánszemélyek otthoni használatára készült.** A készüléket ételek elkészítésére és melegítésére tervezték; soha ne használja más célra.

**A termék beszerelését, legyen szó gáz- vagy elektromos hálózatba való becsatlakoztatásról, erre képzett, és a beszerelésre vonatkozó hatályos szabályozást ismerő szakembernek kell végezni.**

Karbantartás vagy tisztítás előtt kapcsolja le a készüléket az elektromos hálózatról, és várja meg, amíg kihűl.

A készülék bekapcsolása előtt ellenőrizze, hogy az megfelelően lett beállítva, az Önnél rendelkezésre álló gáz típusának megfelelően (lásd az erre vonatkozó bekezdést).

A gázégők bekapcsolásakor ellenőrizze, hogy a láng rendszeren ég-e.

Ha valamelyik láng véletlenül kialudna, zárja el annak kapcsolóját, és várjon az újabb bekapcsolással legalább 1 percig.

Az edények levétele előtt javasoljuk, hogy kapcsolja ki az adott főzőzónát.

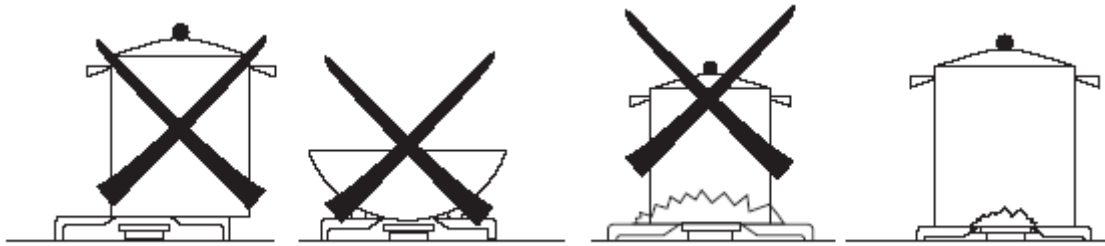
A berendezés hálózati kábelét (az elektromos vezetékkel ellátott modelleknél) a felhasználó nem cserélheti ki. A cserét csak képzett szakember végezheti.

A gázzal működő készülékek hő- és nedvességet termelnek abban a helyiségben, ahol azokat használják. Emiatt fontos a helyiségek jó szellőzése, a természetes szellőzőnyílások nyitva tartása, és egy szellőző berendezés, páraelszívó, üzemeltetése.

A gázzal működő készülékek hosszabb idejű használata fokozottabb szellőztetést tehet szükségessé (ez az ablakok kinyitásával, vagy a szellőző berendezés hatékonyabb működtetésével biztosítható).

Ügyeljen arra, hogy a gázégőre vagy főzőlapra ne kerüljön instabil kialakítású vagy deformált edény, égési balesetek (kiömlés vagy felborulás) elkerülése érdekében.

Mindig a főzőzónának megfelelő átmérőjű lábast használjon. Soha ne használjon a főzőzónánál kisebb átmérőjű edényt és csak azután kapcsolja be a főzőzónát, ha már van rajta edény.



Esetleges probléma esetén a javítással kapcsolatban mindig keresse fel az eredeti alkatrészek cseréjét végző márkaszervizt. A nem szakember által végzett javítás a termék további károsodásához vezethet.

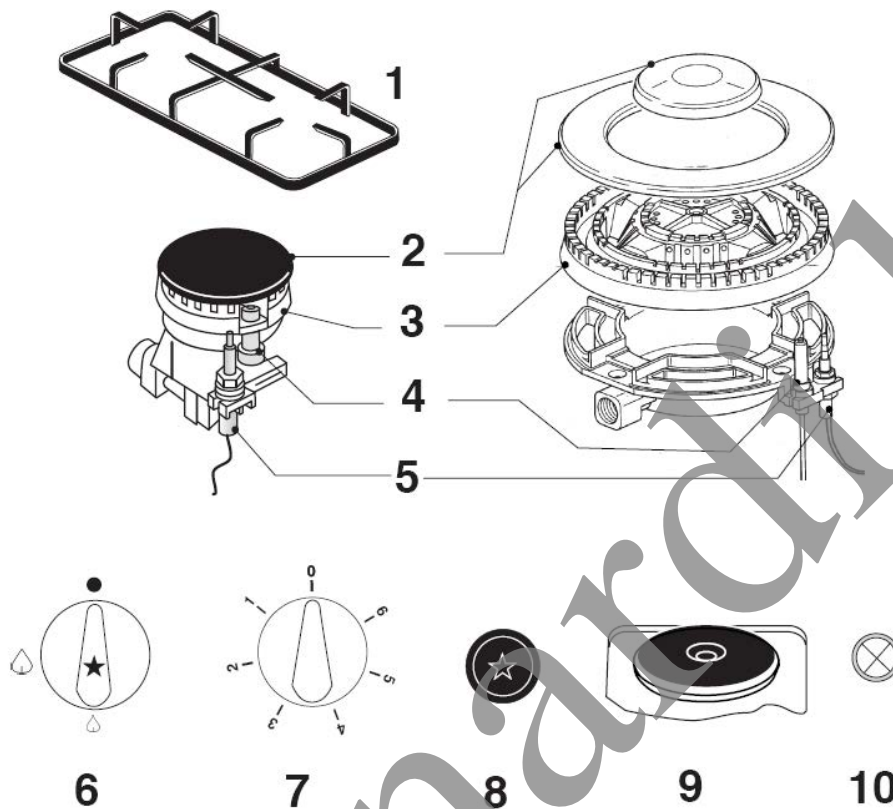
A készülék akkor van kikapcsolva ha az összes gombja a 0 / ● pozícióban van.

**CE**

Ez a berendezés megfelel a következő irányelveknek/szabályozásoknak:

- 2006/95/CE (alacsony feszültségű berendezések)
- 2004/108/CE (elektromágneses kompatibilitás)
- 1935/2004 (élelmiszerekkel rendeltetésszerűen érintkezésbe lépő részek)
- 2002/96/EK (WEEE - az elektromos és elektronikus berendezések hulladékairól)
- 2009/125/EK (EuP - energiával kapcsolatos termékek környezetbarát tervezése)
- 2011/65/EK (RoHS - egyes veszélyes anyagok elektromos és elektronikus berendezésekben)
- 1907/2006 (REACH )
- 2009/142/CE (gázkészülékek)

## A készülék fő részeinek leírása



1 = rács

2 = fedőlap

3 = égőgyűrű

4 = gyújtógyertya (gyújtólánggal rendelkező modelleknél)

5 = biztonsági szelep

6 = égőfej kapcsolója és szabályozója (\* bekapcsoló gomb az bizonyos modelleknél)

7 = elektromos főzőzóna kapcsológombja

8 = külön bekapcsoló gomb (bizonyos modelleknél)




9 = elektromos főzőzóna (az ezzel rendelkező modelleknél)

10 = elektromos főzőzóna működését jelző lámpa

A gázégők, elektromos főzőzónák működtetésére szolgáló szabályozógombok a főzőfelület kezelőpanelén találhatók.

## A gázégők működése

Az égők hőfokszabályozó gombjai az óramutató járásával ellentétes irányba elforgathatóak, a kikapcsolt állapottól a minimális gázellátás jelzésig, valamint visszafelé is elforgathatóak (a kezelőgombot állítsa a kívánt pozícióba):

	kikapcsolt állapot
	maximális gázellátás
	minimális gázellátás


## Az égők meggyújtása

Az elektromos gyújtóberendezéssel ellátott modellek esetében az égők meggyújtása a bekapcsoló gomb megnyomásával, és ezzel egy időben a kiválasztott égőfej szabályozógombjának, az óramutató járásával ellentétes irányba történő, a maximális gázellátás pozícióig való elforgatásával történik. Azoknál a változatoknál, melyeknél a begyújtó kapcsoló bele van építve a szabályozógombjába, elegendő benyomni, és a maximális gázellátás jelzésig forgatni a szabályozógombot.

Elektromos gyújtással nem rendelkező készülékek (vagy feszültség hiány) esetében lángot vagy gázgyújtót közelítve a főzőlap égőjéhez hajtsa végre a fent leírt műveletet (nagyon ügyelve, hogy ne égesse meg magát). A biztonsági szeleppel ellátott modelleknél tartsa lenyomva a szabályozógombot körülbelül 3-4 másodpercig, amíg a berendezés automatikusan égve nem tartja a lángot. Ha a láng véletlenül kialszik (huzat, folyadék túlfolyása stb.) a biztonsági szelep működésbe lép, és megszakítja a gázellátást. A gyújtó berendezést semmilyen esetben sem szabad 15 másodpercnél tovább működésben tartani!

Ha a gázégő véletlenül kialszik vagy sikertelen a begyújtás, akkor a szabályozógombot forgassa vissza kikapcsolt állapotba, várjon legalább 1 percig, majd ismétlje meg újra a műveletsort.

Ha a begyújtás sikeres, szükség szerint szabályozza a láng nagyságát.

A gázellátás megszakításához tekerje vissza a szabályozógombot az óramutató járásával megegyező irányba a «  » pozícióig.

**Hasznos tanácsok a gázégők használatához**

A kisebb gázfogyasztás és a jobb teljesítmény elérése érdekében ajánlatos a gázégőnek megfelelő átmérőjű lábas használata, mivel így elkerülhető, hogy a láng a gázégők mellett kicsapjon (lásd az edények ábránál).

Csak lapos aljú edényt, fazekat használjon!

Amint egy folyadék forrni kezd, a lángerősséget tanácsos lecsökkenteni arra a szintre, mely még elegendő a forrásban tartáshoz.

Ha zsírt vagy olajt használ főzés közben, ügyeljen arra, hogy ezek az anyagok túlhevülve lángra ne lobbanjanak.

Mindig bizonyosodjon meg róla, hogy a főzőedények nem nyúlnak túl a főzőfelület szélein, és nem érnek el a kezelőpanelig.

<b>Gázégők (fedőlap mérete) mm</b>	<b>Fazék aljának min. átmérője Ø(mm)</b>	<b>Fazék aljának max. átmérője Ø(mm)</b>
Kisegítő (Ø=55)	90	160
Középgyors (Ø=75)	130	180
Gyors (Ø=100)	150	260
Három koronás (Ø=132)	210	270
Ovális (235X60)	310X140	460X230



**Az elektromos főzőzónák működése**

Léteznek egy vagy több elektromos főzőzónával ellátott főzőlapok is. Ezek a főzőzónák lehetnek normál, gyors vagy automatikus típusúak. Az utóbbi kettő megkülönböztethető a lap közepén feltüntetett jel (piros jel gyors, illetve körkörös jelzés automatikus) alapján.

A főzőzónák a főzési igénynek megfelelően szabályozhatóak az adott szabályozógombok óramutató járásával megegyező, vagy azzal ellenkező irányba történő elforgatásával. A kikapcsolt (0) állapoton kívül még 6 pozíció választható, a legmagasabb számmal jelöltek jelentik a maximális hőleadást (lásd az ábrát). Az automatikus főzőlapok esetében – miután elértük a kiválasztott hőmérsékletet – a termosztát csökkenti, vagy időnként megszakítja a hőellátást, így biztosítva a főzés ideje alatt a folyamatos hőmérsékletet.

Az elektromos főzőzóna használatát a kezelőpanelen található lámpa jelzi.

**Hasznos tanácsok az elektromos főzőzónák használatához**

Az elektromos főzőzónák hosszabb élettartamának elérése és a nagyobb energia-megtakarítás érdekében csak lapos aljú, és a főzőzónák méreténél nem kisebb átmérőjű lábas használata ajánlott. Kerülje, hogy a forrásban lévő folyadék kifusson, és ráfolyjon a főzőzónára.

A főzőzónát ne hagyja bekapcsolva, ha nincs rajta lábas, vagy a lábas üres, illetve ne használja a készüléket fűtésre.

Csak a lábas felhelyezése után kapcsolja be a főzőzónát.

**Figyelem! Az elektromos főzőzónák a kikapcsolás után még egy kis ideig tartják a meleget.**

	Melegítés		Főzés		Sütés	
Elektromos főzőzónák	1	2	3	4	5	6

**Karbantartás és tisztítás**

A készüléket forrógőzös tisztítógéppel tisztítani tilos.

Minden karbantartási és tisztítási művelet előtt kapcsolja le a készüléket az elektromos hálózatról. Javasoljuk, hogy a zománccal bevont felületeket langyos vízzel és tisztítószerrel mossa le, de ne használjon dörzshatású anyagot. Az égőfejek égőgyűrűjét rendszeresen mossa le forró vízzel és tisztítószerrel, ügyelve arra, hogy rendszeresen eltávolítsa a lángnyílásokban esetlegesen felhalmozódó lerakódásokat, amik eldugíthatják azokat. Használat után az inox acél részeket jól öblítse le, és törölje szárazra a felületet egy puha ruhával. A főzőlap tisztításához használjon enyhén nedves szivacsot vagy törlőruhát; túl sok víz esetén a főzőlap besűrűsödhet a főzőlap belső részeibe, és megrongálhatja az elektromos alkatrészeket. A főzőlap zománc rácsai mosogatógépben tisztíthatók. Makacs foltok esetén használjon hagyományos, nem maró tisztítószer, vagy inox fémfelületek tisztítására alkalmas tisztítószer, vagy egy kis meleg ecetet. Az üvegfelületeket csak melegvízzel tisztítsa, és ne használjon durva törlőruhát, szivacsot. Az üveg, acél és/vagy zománcozott részeket megfelelő, nem koptató hatású és nem korrozív termékkel kell tisztítani. Kerülni kell a klór alapú termékeket (fehérítő stb.).

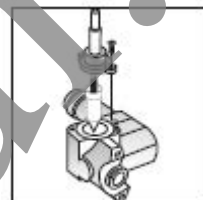
A tisztításhoz nem ajánlott súrolószivacs, acélpenge, és savas folyadékok használata. Hogy megelőzze a láng meggyújtásával járó esetleges későbbi nehézségeket, rendszeresen tisztítsa meg alaposan a gyújtógyertyát (kerámia vagy elektród).

Az elektromos főzőzónák tisztításához használjon enyhén nedves törlőruhát, és kenje be őket egy kis olajjal, mikor a főzőzónák még langyosak.

Bizonyos időközönként illetve mikor a gombok nehezen forgathatók, forduljon szakképzett személyzethez a csapok megolajozásához.

Minden egyéb, a használat során jelentkező rendellenesség, hiba esetén forduljon szakképzett személyzethez a hiba elhárításához.

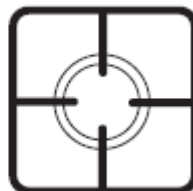
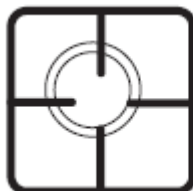
**MEGJEGYZÉS:** A csapok tisztítását képesített személynek kell végeznie, akit minden működési rendellenességről tájékoztatni kell. Időszakonként ellenőrizze a hajlékony gázvezeték állapotát. Szivárgás esetén azonnal hívja a márkaszervizt a gázvezeték cseréjéhez.



**Fontos:** HA A TISZTÍTÁS SORÁN LEVESZI AZ ÉGŐFEJEKET, MIELŐTT ÚJBÓL HASZNÁLNÁ ÖKET, KERJÜK ELLENŐRIZZE, HOGY AZ ÉGŐFEJ MINDEN RÉSZÉT MEGFELELŐEN ILLESZTETTE-E VISSZA A HELYÉRE.

KÉRJÜK, HA A TISZTÍTÁS ÉS/VAGY KARBANTARTÁS SORÁN LEVESZI A RÁCSOT, ELLENŐRIZZE A KIS GUMITALPAKAT, ÉS HOGY A VISSZAHELYEZÉSKOR A RÁCS STABIL, ÉS A FŐZŐLAPHOZ KÉPEST MEGFELELŐ HELYZETBEN, ANNAK SZÉLEITŐL EGYELŐ TÁVOLSÁGRA VAN.

Helytelen



Helyes

Az alábbiakban található a szakképzett szerelőnek szóló utasítások, hogy a beszerelési műveletek, a beállítás és a karbantartás a hatályban lévő szabályozásnak megfelelően történjen.

### **Elhelyezés**

Ehhez a berendezéshez nem társul az égéstermékek (füst) elvezetéséhez szolgáló szerkezet.

A készüléket csak a mindenkor hatályos, a helyi előírásoknak megfelelő, állandóan szellőztetett helyiségekbe lehet beszerelni, és csak ott lehet használni. A természetes levegőáramnak a szellőztetendő helyiség falaiba vágott, kívülre állandóan nyitott nyílásokon, vagy egyéni vagy szétágazó kollektív szellőzőrendszeren keresztül kell érkeznie. A szellőzőnyílásnak legalább 100cm<sup>2</sup>-nek kell lennie, és védeni kell az esetleges eltömődéstől (rácsokkal vagy fémhálójával). Ha a készülékben nincsen biztonsági szelep a nyílásnak dupla akkorának, vagyis min. 200cm<sup>2</sup>-nek kell lennie.

A légáramlat indirekt módon is érkezhet, szomszédos helyiségekből, feltéve, ha ezek a szomszédos helyiségek közvetlen szellőztetéssel rendelkeznek, nem tűzveszélyesek, és nem használják őket hálóhelyiségként.

A szomszédos helyiségeken keresztül a berendezés helyiségébe érkező légáramnak állandóan szabad nyílásokon keresztül kell érkeznie (amit esetlegesen az ajtó és a padlóburkolat közti rés megnagyobbításával lehet elérni).

Amelyik helyiségben a készülék található füstelszívó berendezést kell elhelyezni, szagelszívó vagy elektromos ventilátor formájában, amik a készülék bekapcsolásakor működésbe lépnek.

### **A készülék bekötése gázhálózatra**

A készüléket a hatályos rendelkezések előírásainak megfelelően kell a gázhálózatra, vagy a gázpalackra kötni, miután meggyőződött róla, hogy a készülék a rendelkezésre álló gáz típusának megfelelően van beállítva.

A készüléket a csomagolásra, vagy a készülék hátoldalára ragasztott hitelesített gyári címkén található gáztípusokkal lehet használni.

Abban az esetben, ha a rendelkezésre álló gáz nem felel meg a készülék által igényelt gáztípusnak, cserélje ki a megfelelő fűvókát, ügyelve arra, hogy felragassza a készülékre az új hitelesítési címkét, és a régit dobja ki.

Ezen műveletek elvégzéséhez a szakképzett szerelő kövesse „A készülék különböző típusú gázokra való alkalmazása” című bekezdés útmutatásait.

A készülék biztonságosabb üzemeltetése érdekében ellenőrizze, hogy a gáznyomás megfelel az "égőfejek és fűvókák műszaki adatai" nevű táblázatban foglalt értékeknek.

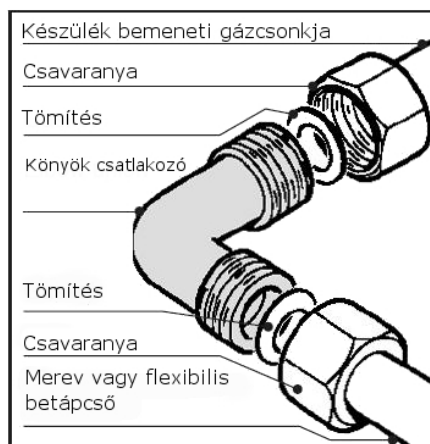
Ha a készüléket gázpalackból származó folyékony gázzal üzemelteti, ellenőrizze, hogy a gázpalack nyomása a hatályban lévő előírásoknak megfelelően van beállítva.

### **A készülék csatlakoztatása a gázcsövekre**

A készülék gázhálózatra való csatlakoztatását a hatályos rendelkezések előírásainak megfelelő, merev fémcsövekkel (réz vagy acél), vagy rozsdamentes, folyamatos falú hajlékony acélcsövekkel kell végezni, ügyelve, hogy a készülék közben ne károsodjon.

A készülék gázbemeneti csövének végén egy csavaranya található, melyre a könyökcsatlakozót kell csatlakoztatni (a csomagolásban; 1/2-es csavarmenettel), ami a beszerelés szerint tetszőleges irányba fordítható.

A könyökcsatlakozó ellenkező oldalára a merev vagy hajlékony fém csövet (maximális hossz 2 m) kell csatlakoztatni. A könyökcsatlakozó két végére ne felejtse el feltenni a készletben található, a hatályos előírásoknak megfelelő tömítést. Ha szétszereli, majd újra összeszereli az elemeket, az összeszerelésnél minden esetben cserélje ki a régi tömítést.



A készülék beszerelése után ellenőrizze, hogy a mozgatható részek nem deformáltak, nem károsították-e a gázcsöveket.

**Fontos:** A beszerelés befejezése után ellenőrizze a csatlakozók megfelelő tömítését szappanos oldat segítségével, de soha ne használjon erre a célra lángot!

### **ELEKTROMOS CSATLAKOZTATÁS**

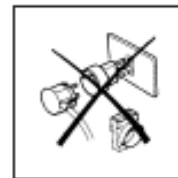
A berendezés három eres hálózati kábellel van szerelve, és egyfázisú váltakozó feszültségről működik, a jelen útmutató végén, illetve a termék oldalán található a „termékkel kapcsolatos fontosabb adatok” elnevezésű adattáblán szereplő feszültségen. A hálózati kábel védőföld vezetéke zöld/sárga színű.

### **A HÁLÓZATI KÁBEL BEKÖTÉSE A VILLAMOS HÁLÓZATBA**

Dugja be a hálózati kábelt egy, a készülék terméktábláján szereplő teljesítmény értéknek megfelelő csatlakozó aljzatba. Ha a készüléket közvetlenül csatlakoztatja a hálózatra (dugós csatlakozó nélküli kábel), akkor egy, a nyitott érintkezők között legalább 3 mm távolsággal rendelkező többpólusú kapcsolót kell közbeiktatni, amely a készülék teljesítményének megfelelő terhelésre van méretezve, és megfelel az érvényben lévő szabványoknak (a zöld/sárga védőföld vezetékét a kapcsoló nem szakíthatja meg).

Mielőtt a berendezést az elektromos hálózatra csatlakoztatná, ellenőrizze, hogy:

- A villanyóra, a kismegszakító, a villamos hálózat és a csatlakozó aljzat megfelel-e az előírt legmagasabb teljesítmény értéknek (lásd a készülék terméktábláját).
- A villamos hálózat megfelelően földelt.
- A csatlakozó aljzat vagy a többpólusú kapcsoló a készülék beszerelése után könnyen elérhető.
- A berendezés hálózatra csatlakoztatása után ellenőrizze, hogy a hálózati kábel nem érintkezik a berendezés azon részeivel, melyek a használat során felmelegedhetnek.
- Ne használjon olyan elosztót, söntöt, adaptert, hosszabbítót, amelyek felmelegedhetnek, vagy kigyulladhatnak.



Amennyiben a főzőlapot sütő fölé építi be, a két készüléket külön kell az elektromos hálózatra csatlakoztatni villamossági biztonsági okokból valamint annak érdekében, hogy a készülékeket külön-külön is egyszerűen ki lehessen venni.

**A gyártó nem felelős a hibás beszerelésből vagy nem megfelelő hálózatra való csatlakoztatásból eredő közvetlen vagy közvetett károkért. Ezért a berendezés beszerelését és az elektromos/gáz hálózatra való csatlakoztatását csak a hatályos helyi és általános előírások szerint eljáró szakember végezheti.**

## A készülék különböző gáztípusokra való alkalmazása

Ha a készüléket a használatra előírt gáztípustól (lásd a csomagoláson, vagy a készülék alján található címkét) eltérő gáztípusra szeretné alkalmazni, a következők szerint kell eljárni:

- Vegye le a rácsokat
- Vegye le a fedőlapot és az égőgyűrűt
- 7 mm-es csőkulccsal csavarja le, és vegye le a fúvókát
- cserélje ki a fúvókát a rendelkezésre álló gáznak megfelelő fúvókára (lásd az égőfejek és fúvókák leírását tartalmazó táblázat)
- tegye vissza az alkatrészeket a fenti műveletsort az ellenkező sorrendben végezve, és ne felejtse el kicserélni a régi címkét az újra.

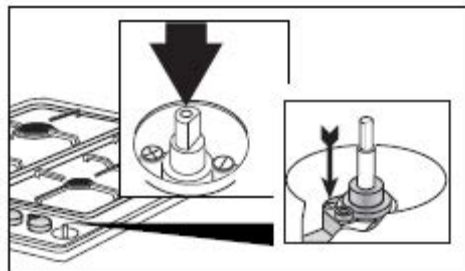
Amennyiben a bevezetett gáz nyomása eltér (vagy változó) az előírt nyomáshoz képest, a bejövő gázcsőre egy a hatályban lévő szabályozásnak megfelelő nyomásszabályozót kell szerelni (vezetékes gáz esetén).



## A minimális gázellátás beállítása

A csökkentett teljesítményen égő láng beállítását a gyárban végzik. A fúvókák vagy a hálózati nyomás bármilyen változása esetén szükséges lehet a minimális gázellátás újbóli beállítása. Ezekhez a műveletekhez a következők szerint kell eljárni:

- Kapcsolja be a gázégőt
- Fordítsa el a kezelógombot a minimális gázállásba
- Vegye le a kezelógombot (és az esetlegesen arra szerelt tömitést)
- Egy megfelelő méretű csavarhúzóval fordítsa el a kis gázcsap oldalán vagy belsejében lévő állítócsavarokat, egy kis egyenletes láng megjelenéséig
- Tegye vissza a kezelógombot, és gyorsan fordítsa el a maximális állásról a minimálisig, ügyelve, hogy a láng ne aludjon ki
- Amennyiben az égőfejek biztonsági szeleppel vannak ellátva, győződjön meg róla, hogy a beállított gázmennyiség elegendő a hőérzékelő melegségének megtartásához. Ellenkező esetben növelje a minimális gázellátást.



## A minimális gázellátás beállítása PB gáz esetén

PB gázzal történő működtetés esetén a gázcsap belsejében vagy oldalánál lévő csavarokat az óramutató járásával megegyező irányba, fordítsa el és szorítsa meg.

A fent leírt műveleteket a főzőlapnak a bútorban lévő elhelyezkedésétől, beszereléstől függetlenül könnyen el lehet végezni.

**AZ ÉGŐFEJEK NEM IGÉNYLIK AZ ELSŐDLEGES LEVEGŐ BEÁLLÍTÁSÁT.**

**CAT. II 2H 3B/P**

Égőfej (fedőlap méretei mm-ben)	Kiegészítő átmérő 1/100 mm	Termikus teljesítmény(*) (kW)		PB gáz		Földgáz	
		Névleges	Csökkentett	Átáramlás (g/h) G30- G31	fűvóka 1/100 mm	Átáramlás (l/h) G20	Fűvóka 1/100 mm
<b>Gyors</b> (Ø = 100)	44	3	0,9	218-214	85	286	110
<b>Középgyors</b> (Ø = 75)	34	1,75	0,6	127-125	65	167	90
<b>Kisegítő</b> (Ø = 55)	29	1	0,45	73-71	50	95	66
<b>Három koronás</b> (Ø = 132)	64	3,5	1,6	254-250	95	334	120
<b>Ovális</b> (235x60)	55	3	1,3	218-214	85	286	115
<b>Névleges gáznyomás</b> (mbar) (1mbar $\equiv$ 10,197 mm H <sub>2</sub> O)				G30 =28-30 G31=37		G20 = 25	
<b>(*) = A15 °C és 1013,26 mbar – száraz és nagy hőerejű gáz (H<sub>s</sub>)</b>							

A fentiekől eltérő gáznyomás esetén nyomásosökkentő használata szükséges.

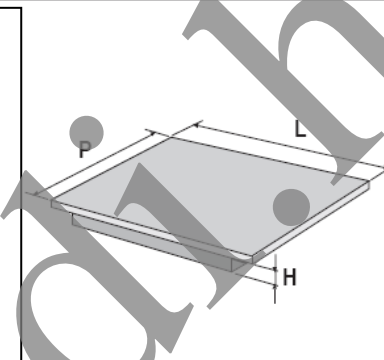
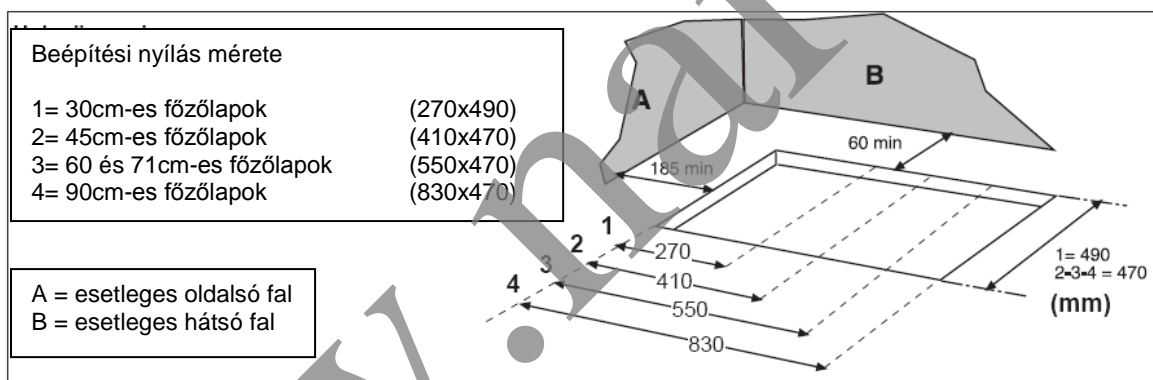
**A készülék beépítése a bútorzatba**

A készülék a 3. osztályba tartozik. Egyetlen, a főzőlapnál magasabb (jobb vagy bal) oldalfal mellé lehet beépíteni, az alábbi ábrán látható minimális távolság megtartása mellett.

Minden olyan bútorzatba beépíthető, melynek falai ellenállnak a szobahőmérsékletnél 65°C-kal magasabb hőmérsékletnek. (UNI EN 30-1-1 és/vagy CEI EN 60335-2-6).

Ne helyezze a berendezést gyúlékony anyagok közelébe (pl.: függönyök, törülruhák, stb.)

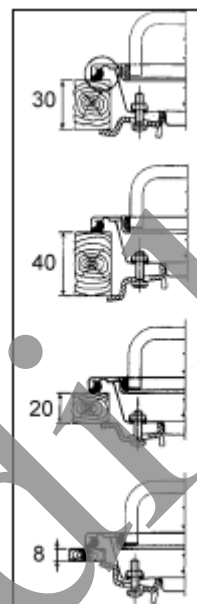
Főzőlap típus	L = Szélesség (mm)	P= Mélység (mm)	H= Magasság (mm)	
			acél vagy zománcozott	üveg
30	290	510	30	-
45	440	500	30	-
60	585	500	30	47
71	710	500	30	47
90	885	500	30	47

A beépítési nyílások méretei a fenti ábrán találhatóak, a beillesztési nyílás és az esetleges oldalsó és hátsó falak közötti minimális távolsággal együtt.

## Acél és zománc burkolatú főzőlapok

- Helyezze a főzőlap szélére az odavaló szigetelő tömítést, ügyelve arra, hogy a szélek megfelelően illeszkedjenek, és ne lógnak túl.
- Helyezze a főzőlapot a nyílásba, a szélektől egyenlő távolságra.
- Rögzítse a főzőlapot a bútorzathoz a mellékelt rögzítőkapcsok segítségével. Elég meghúzni a csavarokat, hogy a szigetelő tömítés felesleges része könnyen leváljon.



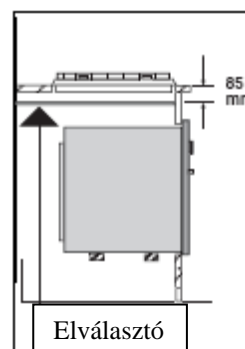
## Üveg főzőlapok

- (Csak a 71 cm-nél nagyobb főzőlapoknál) Helyezze a két alumíniumszalagot a beépítési nyílás két oldalsó szélére (470 mm).
- Helyezze a főzőlap szélére az odavaló szigetelő tömítést, ügyelve arra, hogy a szélek megfelelően illeszkedjenek, és ne lógnak túl.
- Helyezze a főzőlapot a nyílásba, a szélektől egyenlő távolságra.
- Rögzítse a főzőlapot a bútorzathoz a mellékelt rögzítőkapcsok segítségével.


## Figyelmeztetés


A főzőlap felett esetlegesen elhelyezésre kerülő bútor darab, szagelszívó stb. és a főzőlap között legalább 600 mm távolságnak kell lennie.

A túlmelegedés elkerülése érdekében, még ha nincs is a főzőlap alá sütő beépítve, az ábra szerinti távolságba, olyan elválasztót kell beépíteni a főzőlap alá, amely legalább a beépítési nyílásnak megfelelő méretű.







Termékismertető adatlap az EU 66/2014-es szabvány szerint			
<b>Gyártó védjegye:</b>			
<b>A modell megjelölése</b>	<b>CH40HAVX A000</b>		
<b>A főzőlap típusa</b>	Beépíthető gázfőzőlap		
<b>A gázégők száma</b>	4		
<b>Energiahatékonyság gázégőnként</b>	EEgas burner (%)	Kisegítő	-
		Félgyors	62,4
		Félgyors	62,4
		Gyors	62,7
<b>Gázfőzőlap energiahatékonysága</b>	EEgas hob (%)	62,5	

Termékismertető adatlap az EU 66/2014-es szabvány szerint			
<b>Gyártó védjegye:</b>			
<b>A modell megjelölése</b>	<b>FH40HAV X/A/JB A000</b>		
<b>A főzőlap típusa</b>	Beépíthető gázfőzőlap		
<b>A gázégők száma</b>	4		
<b>Energiahatékonyság gázégőnként</b>	EEgas burner (%)	Kisegítő	-
		Félgyors	62,4
		Félgyors	62,4
		Gyors	62,8
<b>Gázfőzőlap energiahatékonysága</b>	EEgas hob (%)	62,5	

Termékismertető adatlap az EU 66/2014-es szabvány szerint			
<b>Gyártó védjegye:</b>			
<b>A modell megjelölése</b>	<b>MH40HAV X/W/T/R A000</b>		
<b>A főzőlap típusa</b>	Beépíthető gázfőzőlap		
<b>A gázégők száma</b>	4		
<b>Energiahatékonyság gázégőnként</b>	EEgas burner (%)	Kisegítő	
		Félgyors	60,6
		Félgyors	60,6
		Gyors	62,3
<b>Gázfőzőlap energiahatékonysága</b>	EEgas hob (%)	61,3	

Termékismertető adatlap az EU 66/2014-es szabvány szerint			
<b>Gyártó védjegye:</b>			
<b>A modell megjelölése</b>	<b>DH55BAVD X/R/JB/T A000</b>		
<b>A főzőlap típusa</b>	Beépíthető gázfőzőlap		
<b>A gázégők száma</b>	5		
<b>Energiahatékonyság gázégőnként</b>	EEgas burner (%)	Félgyors	60,6
		Félgyors	60,6
		Három koronás	57,9
		Gyors	62,7
		Kisegítő	-
<b>Gázfőzőlap energiahatékonysága</b>	EEgas hob (%)	60,3	

Termékismertető adatlap az EU 66/2014-es szabvány szerint

<b>Termékismertető adatlap az EU 66/2014-es szabvány szerint</b>			
<b>Gyártó védjegye:</b>			
<b>A modell megjelölése</b>	<b>VG55EAV X/JB/A A000</b>		
<b>A főzőlap típusa</b>	Beépíthető gázfőzőlap		
<b>A gázégők száma</b>	5		
<b>Energiahatékonyság gázégőnként</b>	EEgas burner (%)	Félgyors	65,9
		Félgyors	65,9
		Három koronás	56,5
		Gyors	65,8
		Kisegítő	-
<b>Gázfőzőlap energiahatékonysága</b>	EEgas hob (%)	63,5	